

TÜRKİYE METABOLİK SENDROM ARAŞTIRMASI

ÇALIŞMANIN AMACI

Türkiye’de erişkinlerde (≥ 20 yaş) metabolik sendrom sıklığını tespit etmektir.

ÖRNEKLEM HACMI

Cinsiyetler veya Bölgeler arasında (kır/kent) olabilecek % 25-33’lük farkı %95 güven ve % 80 güçle saptayabilmek için gerekli boyutta hesaplanmış, kır/kent katman oranlarına göre düzenlenmiş ve % 5 fire eklenmiştir.

Örneklem dağılım yapısı

- cinsiyet
- kırsal/kentsel alan
- yaş dekadları (≥ 20 yaş) dağılımına uygun olarak belirlenmiştir.

T.C. Sağlık Bakanlığı İlaç ve Eczacılık Genel Müdürlüğü ve İl Sağlık Müdürlüklerince uygun görülen 47 il, 87 noktada gerçekleştirilmiştir. Bu 87 merkezin 55’ini kentsel 32’sini kırsal bölgeler oluşturmaktadır.

ÖLÇÜMLER

Denekler bir gün öncesinden çalışma hakkında bilgilendirildi ve sonraki gün 12 saatlik açlıktan sonra gelmeleri istendi.

- Açlık kan şekeri
- Total kolesterol
- Trigliserid ve
- HDL kolesterol seviyeleri vitros cihazı ile ölçüldü.

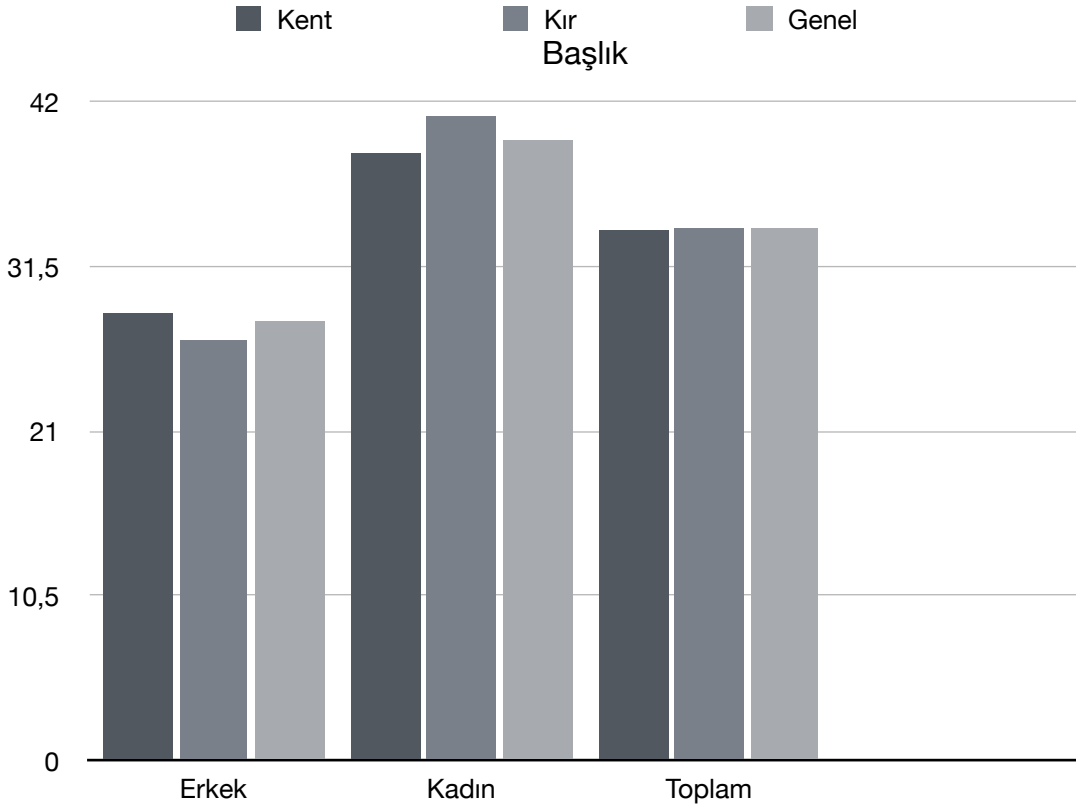
İlgili firma yetkilileri tarafından, cihazı kullanacak kişilere eğitim verildi. Cihazın kalite kontrolü bir referans laboratuvar ile işbirliği yapılarak sağlandı.

Bel çevresi, kişi ayakta dururken, alt kaburga sınırından sonraki belin en ince yerinden, sabit gerilimli, destekli mezura ile ve hastanın bu bölgesi çıplakken ölçüldü.

Kalça çevresi büyük trokanter düzeyinden özel mezura ile ölçüldü.

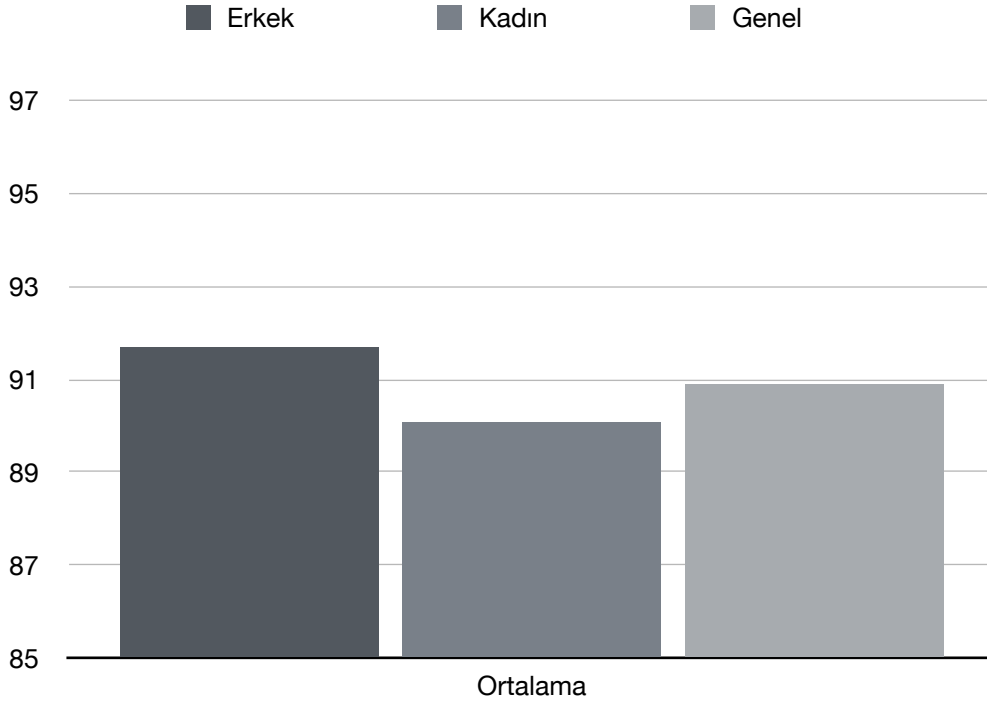
Vücut kütle indeksi kilogram cinsinden vücut ağırlığının, metre cinsinden boy'un karesine bölünerek hesaplandı.

Türkiye’de metabolik sendrom sıklığı ATPIII kriterlerine göre Şekil 1’deki gibi ölçüldü.



Şekil 1 . ATP III kriterlerine göre kent ve kırsal metabolik sendrom dağılımı

Türkiye’de bel çevresi ölçümleri Şekil 2’de bildirildi.



Şekil 2. Türkiye’de bel çevresi ölçümleri

METSAR sonuçlarına “Kozan, O., Oguz, A., Abaci, A., Erol, C., Ongen, Z., Temizhan, A., & Celik, S. (2007). *Prevalence of the metabolic syndrome among Turkish adults. European journal of clinical nutrition, 61(4), 548-553*” isimli yayından ulaşılabilir.